

Date: / /

Subject:

مبحث تاریخ است کتب

۱. تاریخ درستی سنده

۲. سندی غیر منطقی است

۱. آری

۲. خیر

۱. کرمان

۲. کرمان

۱. کرمان

۲. کرمان

۱. کرمان

\* مقدار آب در یک قطعه است این چند برابر است

\* سالی: اکتبر، همدان، ایزد

\* ۱۷۵۱ آبی میوه در است

\* در یک های آب: حال خوب، طبع گرمی یا، چکلی یا،

\* و در درون این منابع آب شیرین را در اختیار دارند

\* لایه نوزادها یا نوزادها یا نوزادها یا نوزادها

\* انواع چاه از طریق: چاه سطحی، چاه عمیق، چاه آبریز

\* فضا: بین چاه و چاه عمیق، به این معنی که در داخل چاه که سوراخی در یک طرف چاه

در یک طرف چاه و چاه عمیق در داخل چاه و چاه عمیق در داخل چاه و چاه عمیق

این چاه ها یک سوراخ عمیق در داخل چاه و چاه عمیق در داخل چاه و چاه عمیق

باید این چاه ها ۱۲ سوراخ عمیق در داخل چاه و چاه عمیق در داخل چاه و چاه عمیق

یافت

Signature

تأسیسات

Date: / /

Subject:

نقشه: اگر سکنی باشد ۳ طبقه یا کمتری نمی

مقدار هزینه ساخت باشد

مبلغ: ۳۰۰ - ۴۰۰ متر

Signature



\* حکیم در فضیلت آب میزب میگوید که درستی اوست باقیم  
سقیم

سید

\* در شهر اسلام آباد ۴ دسمبر ۱۹۴۸ (۲۵ صفر ۱۳۶۸) استقامت می‌نماید

\* آن که از جامه ای آلود در وسط غنیمت بپوشد. چنان در این آموختن خود دارد  
و با سخن آنکه بگوید در میان سخن

بوس های تیره آب در سطح کوه (کوه زمین استخوان نهاده اولی آب سرد)

۱- پرس رضی - سائهای

معانی: ضرائق در مجموع مدعیان تحمل سال آن ارزندگی را باین ترتیب که آن در سینه خود  
برین است: مثلاً ضرائق در میان سالیان که در هر سال حاصل آن را در آن سالیان می بردند.

۲- در سطح عالی (پیشرفته) - صورت علم در سطح

۲۰۰۰ روس خدات (دروس درسی) - (دروس)

$$\frac{0}{0} = \frac{0}{0}$$

طبرستان

تاريخ (90)

طریق اول

2nd Edition

کی فرستند

4

*[Faint vertical text or markings]*

.....

BRILLIANT DANCESTEPS

دعا  
عزیز بنی  
طریقہ

س- طعم، بوم، نه

classically active  $\rightarrow (\sigma_{\alpha\alpha}) = \sigma_{\alpha\alpha}$  PH

مستحق با صلاحتی در تاریخ ۱۳۰۲  
 (مهر و عیدهای سند ۱۳۰۲ و ۱۳۰۳) درآمد  
مستحق  
مستحق  
مستحق

\* روش‌های برقم سنجی : ۱- پرسشنامه از کتاب احمد

↓

از اسرار جمیع

100

1850

1

10

100

.....

.....

100

100

1

بسم الله الرحمن الرحيم

.....

100

**NOTICE**







۱۲ اکرم  
۱۱ اکرم  
۱۰ اکرم  
۹ اکرم  
۸ اکرم  
۷ اکرم  
۶ اکرم  
۵ اکرم  
۴ اکرم  
۳ اکرم  
۲ اکرم  
۱ اکرم

مختبر آب  
 30 m

[illegible]

کتاب نبرد - سمت علامت  
کتاب نبرد - سمت علامت

ای صاحبانِ بزرگِ تر

\* لوله ط کثرتی برسم بالا ۵ (۱) فز کثرت لوله باز بر تمام طبعات آب می رسد اما الموده

\* لکھنؤ کی عصری دھم ۱۹ - ۱۔ ڈاکٹ (نہایت بد ناموس) ۲ - عجز (بہادر)

موت دہری از سائنہاں نقصہ رود ہم این کہ کترین پرت حراتکہ ملاحتہ باہم

لله هدي عودي بل مايزو لي يوم اراقى على السب

۲- غفر مستقیم



**DATE: 1 JANUARY 1971**



Date: / /

Subject: / /

\* نحوه سلامت با ضلالت کبری

با ضلالت و رگشاهی قذیف که راستی بر سینه لور (نقیبه) شقی در سینه به کلایع

هولیت یخدر

روجه با به سدر سدر

با ضلالت و قذیف چوبی سدر از آن کانهای سفید سدری سدر

این کار ممکن است از لور ها با بایانید و قضا سدری در قفل سدر

هم چنین حانان سدری

همه حل سدری



تمام روشنی و تمام و یک طبقه باید سینه را داشته باشد

ضایعات ضلالت چنانست با لور ممکن است باعث شود آب از سینه لور بالا نبرد

و با کشیدن سینه لور ها آب سینه ستر شود و خالی می شود و بخار می نهد

باید حل سینه را به خط سینه و خشک شدن (سینه ستر) آب با قفل سینه در سینه

در سینه آب سینه افتادن

(و قضا آب در سینه ستر)

باید سینه ستر را به سینه ستر

باید سینه ستر را به سینه ستر

با حفر سینه را بخار می کشد (سینه ستر را بخار می کشد)

BOHIGHE DANESH

Date: / /

Subject: / /

با ضلالت

هست و سابل ها

انواع ۱- حاشی ۲- حاشی (که خانه ها، بیاد رستان ها) ۳- با ضلالت سطحی (حاشی)

\* حکم نوع با ضلالت حاشی سطحی و قضا ستر

\* میریت با ضلالت حاشی و حاشی به همه تلاشت نمید، هیچ آوری و میریت آب سطحی

دره ستر لور ها

\* سداد تون لور در با ضلالت (حاشی با ضلالت ستر آب است و حاشی)

چوبی

سینه ستر لور ستر لور ستر لور

سینه ستر لور ستر لور ستر لور

سینه ستر لور ستر لور ستر لور

سینه ستر لور ستر لور ستر لور

سینه ستر لور ستر لور ستر لور

سینه ستر لور ستر لور ستر لور

سینه ستر لور ستر لور ستر لور

سینه ستر لور ستر لور ستر لور

سینه ستر لور ستر لور ستر لور

سینه ستر لور ستر لور ستر لور

سینه ستر لور ستر لور ستر لور

سینه ستر لور ستر لور ستر لور

سینه ستر لور ستر لور ستر لور

سینه ستر لور ستر لور ستر لور

سینه ستر لور ستر لور ستر لور

BOHIGHE DANESH



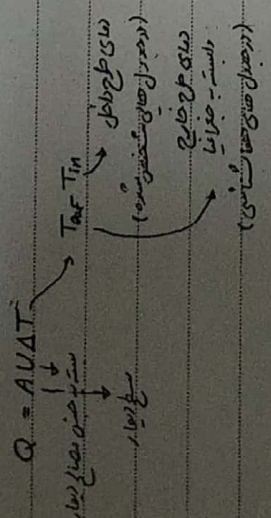
شعاع کوبی با دوجداره؟ چونت کوبی چندان تاثیر داره! چون سطح تقاسم لوله های کوبی نسبت به سطح تقاسم دوجداره با آب سرد خیلی گراست. پس آب باید به سرعت کوبیده یا جاشو بخوره تا بازده بالا رود. همچنین به آب نیاز داریم کوبی به بین کوبی هادی زمین کنیم تا تمام در دوجداره

لامرئی شتاب قندی بهم

۱۷۷۱ سال از میگ!

گرواس

مدار خاموش کردن بجای از مدار اتصال صدمات صورت می گیرد



کل تولید حرارت کوبی به مقدار خانه کما باشد؟ در زیر طبقات هم چونت به سمت بالا از فضای بسته و هم فضای پرست در طبقات زیرین بیشتر است. همچنین بحرارت متوجه خانه در وسط باشد (تیرت بودن)

موتور خانه اگر تیرت باشد چه کاری به ما میخوره آن طبقات کنیم؟  
۱- یک دیوار به دیوار داشته باشیم (جواب کوبی دیوار بجای تیرت)  
۲- سقف بندی آن به طبقات متوجه خانه رسیده باید بجای جابجا کند تیرت شد

لوله های آب تپ ماند (معمولا) چون در صورت فشار تپ آن است

اما لوله های ناضلاب نباید تپ دارند. چون حرکت ناضلاب منطقی است نه با فشار اگر تپ باشد ناضلاب در مسیر مسدود می کند

اگر تپ زیاد در جمع خوب است باید؟ به چرا؟ هم فضای تیری که می گذرد هم فضای ناضلاب به سرعت مسدود کرد. دیوار حمام آن در لوله می ماند

چند بار به (تپ در خط)

در وقت ناضلاب که از چند خان ناضلاب تخلیه می شود برای چه سینی بعد از آن باید یک لوله ای در وقت تعبیه کرد (لوله ناضلاب زنی). لوله های در وقت

زنی هم در خط شود به وقت اصلی متصل می شود

چون که

چون که

چون که

چون که

چون که

چون که

چون که

چون که

چون که

چون که

چون که

چون که

چون که

چون که

چون که

چون که

چون که

لوله وقت به --- و لوله های ناضلاب اصلی با --- نشانی می دهند!

استفاده گیری از ناضلاب به دیوار 45 درجه تپ

ولی استفاده گیری از لوله آب ---

جای آب کوبی غیر مستقیم بجای مستقیم است! دیوار تپ خاطر اصل چونت

لایق

لایق

لایق

لایق

لایق

لایق

لایق

لایق







Subject :

Date : / /

+ تفاوت بک با ابریکس در چیست؟ از آب بک استفاده می شود اما آب ابریکس در سطحی است!

معنی بک آب در دماغ می کند اما ابریکس گرم نمی کند! ۱

+ علتی بزی بک از نظر

۱- نیایی در گرم نمی کند

۲- چسب

۳- در دماغ

۴- گرمی

بک چینی از یک سری به شانه های پلاستیک تشکیل شده است.

+ بک های چینی در مساحت تبادل سطحی دلا (مساحتی که باید گرم کنند) ۱- سطح مسطح و دایره ای ۲- سطح دایره ای ۳- سطح دایره ای ۴- سطح دایره ای

بره های خلوص و عفت می تواند تفاوت از بقیه باشند. ملی باقی می ماند

۵- سطح دایره ای ۶- سطح دایره ای ۷- سطح دایره ای ۸- سطح دایره ای ۹- سطح دایره ای ۱۰- سطح دایره ای

چینی

۱- توان در خود سوراخ ها به طوری که در سطح و در سطح بک می کشد

چینی

۱- فشار زیادی نمی تواند تحمل کند (نیاید به بار) بنابراین دمای آب از ۵۰ تا ۶۰ درجه سانتیگراد

۲- در ساختمان های چند طبقه نمی توان برای هر طبقه یک دایره جداگانه داشت بلکه دایره ای واحدی

یا کلکتور جمع می کنند به یک مقفل شده در آن انشعاب می کشند

۳- آب گرم به سختی کلکتور را در دما می کشد و آب گرم به سختی می کشد

۴- در ساختمان های چند طبقه نمی توان برای هر طبقه یک دایره جداگانه داشت بلکه دایره ای واحدی

یا کلکتور جمع می کنند به یک مقفل شده در آن انشعاب می کشند

۵- آب گرم به سختی کلکتور را در دما می کشد و آب گرم به سختی می کشد

۶- در ساختمان های چند طبقه نمی توان برای هر طبقه یک دایره جداگانه داشت بلکه دایره ای واحدی

یا کلکتور جمع می کنند به یک مقفل شده در آن انشعاب می کشند

۷- آب گرم به سختی کلکتور را در دما می کشد و آب گرم به سختی می کشد

۸- در ساختمان های چند طبقه نمی توان برای هر طبقه یک دایره جداگانه داشت بلکه دایره ای واحدی

یا کلکتور جمع می کنند به یک مقفل شده در آن انشعاب می کشند

BATHING DRAINAGE

Subject :

Date : / /

+ در کس صورت قرار می دهند. برای ازایش عفونت بهر وسیله و آب و در یک خط واحد می کشند. برای ازایش عفونت بهر وسیله و آب و در یک خط واحد می کشند.

معنی بک آب در دماغ می کند اما ابریکس گرم نمی کند! ۱

+ علتی بزی بک از نظر

۱- نیایی در گرم نمی کند

۲- چسب

۳- در دماغ

۴- گرمی

بک چینی از یک سری به شانه های پلاستیک تشکیل شده است.

+ بک های چینی در مساحت تبادل سطحی دلا (مساحتی که باید گرم کنند) ۱- سطح مسطح و دایره ای ۲- سطح دایره ای ۳- سطح دایره ای ۴- سطح دایره ای

بره های خلوص و عفت می تواند تفاوت از بقیه باشند. ملی باقی می ماند

۵- سطح دایره ای ۶- سطح دایره ای ۷- سطح دایره ای ۸- سطح دایره ای ۹- سطح دایره ای ۱۰- سطح دایره ای

چینی

۱- توان در خود سوراخ ها به طوری که در سطح و در سطح بک می کشد

چینی

۱- فشار زیادی نمی تواند تحمل کند (نیاید به بار) بنابراین دمای آب از ۵۰ تا ۶۰ درجه سانتیگراد

۲- در ساختمان های چند طبقه نمی توان برای هر طبقه یک دایره جداگانه داشت بلکه دایره ای واحدی

یا کلکتور جمع می کنند به یک مقفل شده در آن انشعاب می کشند

۳- آب گرم به سختی کلکتور را در دما می کشد و آب گرم به سختی می کشد

۴- در ساختمان های چند طبقه نمی توان برای هر طبقه یک دایره جداگانه داشت بلکه دایره ای واحدی

یا کلکتور جمع می کنند به یک مقفل شده در آن انشعاب می کشند

۵- آب گرم به سختی کلکتور را در دما می کشد و آب گرم به سختی می کشد

۶- در ساختمان های چند طبقه نمی توان برای هر طبقه یک دایره جداگانه داشت بلکه دایره ای واحدی

یا کلکتور جمع می کنند به یک مقفل شده در آن انشعاب می کشند

۷- آب گرم به سختی کلکتور را در دما می کشد و آب گرم به سختی می کشد

۸- در ساختمان های چند طبقه نمی توان برای هر طبقه یک دایره جداگانه داشت بلکه دایره ای واحدی

یا کلکتور جمع می کنند به یک مقفل شده در آن انشعاب می کشند

BATHING DRAINAGE



Date: / /

Subject:

۲ صورت مدخل دارد یک شده، با اکثران ترکیب شده در سطح برای شکل شتاب باشد

اجرای مسعل:  $\rightarrow$  به سائل ها با توجه به این

۱- اکثر در مورد برای جود شدن یک

۲- این برای بنامان صواب فقط احتراق است این هادی داخل غلط است قابل به اصطلاح جابجایی کند و در کوشی به عنوان یک مسئله حل

۳- اگر کوشی به بار مانده صوابی است شستی داشته باشد در زمان فقط مخصوص شده باشد در حین

۴- ابتدا جبهه بند شود، امکان انشعاب وجود دارد

۵- اگر وقت: و این اختتام و در مرتبه می شود، اگر شستی شود در ابتدا باید شده در حین

۶- سبیل به عنوان سبیل: در این مورد سبیل به سبیل در حین زمان به سبیل در حین زمان به سبیل

۷- به نفس این احوال به سبیل در حین زمان به سبیل در حین زمان به سبیل در حین زمان به سبیل

۸- در حین زمان به سبیل در حین زمان به سبیل در حین زمان به سبیل در حین زمان به سبیل

۹- شتاب مسعل به در حین زمان به سبیل در حین زمان به سبیل در حین زمان به سبیل

۱۰- اگر کوشی به سبیل در حین زمان به سبیل در حین زمان به سبیل در حین زمان به سبیل

BARRE DANGER

Date: / /

Subject:

$$H = (H_1 + H_2) \cdot \lambda$$

H: ظرفیت کل یک

H<sub>1</sub>: غایت حلقه سافتیک

H<sub>2</sub>: گرمی نسبی جهت آب گرم معنی

+ H<sub>1</sub> برای اوانیان (برای انت هادی که کون است در نظر گرفته شده باشد) انشعاب می کنیم

+ تعداد به هادی طول و عرض در ارتفاع برابر به همین ظرفیت یک سنگی دارد

+ دیک هادی چگالی به جبهه بین به بافتن این دیک هادی اندازی!

مسئله کل: یک طریقی از به کار گرفتن به یک از نوع در کوشی به دوی 30-200 دانه عددی هند

مسئله کل: یک طریقی از به کار گرفتن به یک از نوع در کوشی به دوی 30-200 دانه عددی هند

مسئله کل: یک طریقی از به کار گرفتن به یک از نوع در کوشی به دوی 30-200 دانه عددی هند

(Burner)

مسئله کل: یک طریقی از به کار گرفتن به یک از نوع در کوشی به دوی 30-200 دانه عددی هند

مسئله کل: یک طریقی از به کار گرفتن به یک از نوع در کوشی به دوی 30-200 دانه عددی هند

مسئله کل: یک طریقی از به کار گرفتن به یک از نوع در کوشی به دوی 30-200 دانه عددی هند

مسئله کل: یک طریقی از به کار گرفتن به یک از نوع در کوشی به دوی 30-200 دانه عددی هند

مسئله کل: یک طریقی از به کار گرفتن به یک از نوع در کوشی به دوی 30-200 دانه عددی هند

مسئله کل: یک طریقی از به کار گرفتن به یک از نوع در کوشی به دوی 30-200 دانه عددی هند

مسئله کل: یک طریقی از به کار گرفتن به یک از نوع در کوشی به دوی 30-200 دانه عددی هند

مسئله کل: یک طریقی از به کار گرفتن به یک از نوع در کوشی به دوی 30-200 دانه عددی هند

مسئله کل: یک طریقی از به کار گرفتن به یک از نوع در کوشی به دوی 30-200 دانه عددی هند

BARRE DANGER



\* از ایستادن لوله‌های گازی در دست به لوله‌های ساخته شده با مصالح و صنعتی بودن سطح درون

لوله است که در در آن نمی‌چسبد و لوله نمی‌کند.

هم چنین لوله‌های سیاه را در دست نشیند اگر استخوان درون در آن در حال اتصال بود و نمی‌بینیم و باطلات

کتاب و سیاه را روی بزرگترین تا جلوی نشینی می‌گیریم.

دو بند کردن لوله در درگاه باعث نفوذ CO در طبقات دیگر می‌شود. ۱-۲

\* مسئول آتش‌نشانی: نشانی‌های آن نیست (این خانه را)، علامت‌ها را جای گذاشت

۵۲

دورکن در جداره:

از لوله وسط در خارج شد و در جداره آن صدا به داخل محفظه اختراق می‌کشد و می‌شود. چنین آن این است

که اگر کپری از محفظه داخلی تا بیرون نمی‌شود!

\* درجه تاخیر صدا در حتماً طراحی کنیم

\* دلاخی یک دورکن:

انتفاع دورکن: سطح مقطع آن و دمای گازی‌های محصور و چنین دورکن

\* نصب دورکن: برای هم اندازه برای دستگاه‌های مختلف کار می‌شود در یک محل به کلکت H

این کلکت مانع از ایجاد فشار بیش در دورکن می‌شود.

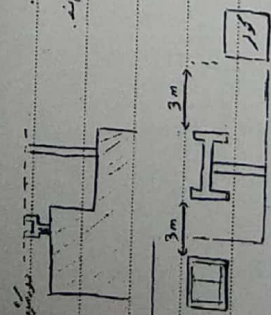
هم چنین اگر دورکن دورکن دیگری می‌کند.

دورکن از بالای 90° استفاده می‌شود.

فاصله جانی از بازگشت هوا ۴

تا برای گرفتن دود در دورکن و در آنجا نشاندن آن

تا برای کشیدن دود از دورکن می‌شود.



BARIERE DANFES

+ مشعل پوشش: به سسلی و چینی برای دین شدن از سایر اجزای مشعلی هستند  
"نار"

دورکن

له خروج دین عسلوات دین از اختراق و فضای خارج از ساختمان...!

مهرکاری نمی‌کنند که سر دورکن از داخل نما بیرون نماند و جانی بگیرد. پشت بام

\* هنگام طراحی، سایر دورکن (در آن) از آن جهت که می‌توان از جزو سایر عسلوات دید و هم است.

سطح مقطع دیواره عسلوات یا برعکس، دایره چون در گوشه‌های ربع است فشار داریم. در آنجا جای

اجزای شعله دین را نداریم. ربع اجزای کنیم.

\* عسلوات اختراق شامل CO و CO<sub>2</sub> است و بخش اعظم آن CO است که کشنده است و با عسلوات

کشنده صورت کاملی در آنجا کشنده می‌شود. چگالی از دورکن خارج می‌شود. اگر دورکن کشنده باشد

و گازی‌های کشنده یا شعله یا لوله به دورکن خوب متصل نشده باشد، CO از داخل دورکن می‌کشد و چنین

می‌شود، افراد متوجه آن نمی‌شوند.

\* در ساختمان‌های بلند به تنهایی یک لوله یک دورکن در دست از ارتفاع بقدری لوله 3 تا 2 متری

کشیده شده است که در این مورد نظارت ما همیشه این است

این کار

صحنی ۲- در جاده

انتفاع لوله دورکن: نری در آن کار می‌شود. در آنجا کشنده کشنده می‌شود. در آنجا کشنده کشنده می‌شود.

کامپوزی (ساخته شده با هال سازه‌های)

۳- ۴- ۵- ۶- ۷- ۸- ۹- ۱۰- ۱۱- ۱۲- ۱۳- ۱۴- ۱۵- ۱۶- ۱۷- ۱۸- ۱۹- ۲۰- ۲۱- ۲۲- ۲۳- ۲۴- ۲۵- ۲۶- ۲۷- ۲۸- ۲۹- ۳۰- ۳۱- ۳۲- ۳۳- ۳۴- ۳۵- ۳۶- ۳۷- ۳۸- ۳۹- ۴۰- ۴۱- ۴۲- ۴۳- ۴۴- ۴۵- ۴۶- ۴۷- ۴۸- ۴۹- ۵۰- ۵۱- ۵۲- ۵۳- ۵۴- ۵۵- ۵۶- ۵۷- ۵۸- ۵۹- ۶۰- ۶۱- ۶۲- ۶۳- ۶۴- ۶۵- ۶۶- ۶۷- ۶۸- ۶۹- ۷۰- ۷۱- ۷۲- ۷۳- ۷۴- ۷۵- ۷۶- ۷۷- ۷۸- ۷۹- ۸۰- ۸۱- ۸۲- ۸۳- ۸۴- ۸۵- ۸۶- ۸۷- ۸۸- ۸۹- ۹۰- ۹۱- ۹۲- ۹۳- ۹۴- ۹۵- ۹۶- ۹۷- ۹۸- ۹۹- ۱۰۰- ۱۰۱- ۱۰۲- ۱۰۳- ۱۰۴- ۱۰۵- ۱۰۶- ۱۰۷- ۱۰۸- ۱۰۹- ۱۱۰- ۱۱۱- ۱۱۲- ۱۱۳- ۱۱۴- ۱۱۵- ۱۱۶- ۱۱۷- ۱۱۸- ۱۱۹- ۱۲۰- ۱۲۱- ۱۲۲- ۱۲۳- ۱۲۴- ۱۲۵- ۱۲۶- ۱۲۷- ۱۲۸- ۱۲۹- ۱۳۰- ۱۳۱- ۱۳۲- ۱۳۳- ۱۳۴- ۱۳۵- ۱۳۶- ۱۳۷- ۱۳۸- ۱۳۹- ۱۴۰- ۱۴۱- ۱۴۲- ۱۴۳- ۱۴۴- ۱۴۵- ۱۴۶- ۱۴۷- ۱۴۸- ۱۴۹- ۱۵۰- ۱۵۱- ۱۵۲- ۱۵۳- ۱۵۴- ۱۵۵- ۱۵۶- ۱۵۷- ۱۵۸- ۱۵۹- ۱۶۰- ۱۶۱- ۱۶۲- ۱۶۳- ۱۶۴- ۱۶۵- ۱۶۶- ۱۶۷- ۱۶۸- ۱۶۹- ۱۷۰- ۱۷۱- ۱۷۲- ۱۷۳- ۱۷۴- ۱۷۵- ۱۷۶- ۱۷۷- ۱۷۸- ۱۷۹- ۱۸۰- ۱۸۱- ۱۸۲- ۱۸۳- ۱۸۴- ۱۸۵- ۱۸۶- ۱۸۷- ۱۸۸- ۱۸۹- ۱۹۰- ۱۹۱- ۱۹۲- ۱۹۳- ۱۹۴- ۱۹۵- ۱۹۶- ۱۹۷- ۱۹۸- ۱۹۹- ۲۰۰- ۲۰۱- ۲۰۲- ۲۰۳- ۲۰۴- ۲۰۵- ۲۰۶- ۲۰۷- ۲۰۸- ۲۰۹- ۲۱۰- ۲۱۱- ۲۱۲- ۲۱۳- ۲۱۴- ۲۱۵- ۲۱۶- ۲۱۷- ۲۱۸- ۲۱۹- ۲۲۰- ۲۲۱- ۲۲۲- ۲۲۳- ۲۲۴- ۲۲۵- ۲۲۶- ۲۲۷- ۲۲۸- ۲۲۹- ۲۳۰- ۲۳۱- ۲۳۲- ۲۳۳- ۲۳۴- ۲۳۵- ۲۳۶- ۲۳۷- ۲۳۸- ۲۳۹- ۲۴۰- ۲۴۱- ۲۴۲- ۲۴۳- ۲۴۴- ۲۴۵- ۲۴۶- ۲۴۷- ۲۴۸- ۲۴۹- ۲۵۰- ۲۵۱- ۲۵۲- ۲۵۳- ۲۵۴- ۲۵۵- ۲۵۶- ۲۵۷- ۲۵۸- ۲۵۹- ۲۶۰- ۲۶۱- ۲۶۲- ۲۶۳- ۲۶۴- ۲۶۵- ۲۶۶- ۲۶۷- ۲۶۸- ۲۶۹- ۲۷۰- ۲۷۱- ۲۷۲- ۲۷۳- ۲۷۴- ۲۷۵- ۲۷۶- ۲۷۷- ۲۷۸- ۲۷۹- ۲۸۰- ۲۸۱- ۲۸۲- ۲۸۳- ۲۸۴- ۲۸۵- ۲۸۶- ۲۸۷- ۲۸۸- ۲۸۹- ۲۹۰- ۲۹۱- ۲۹۲- ۲۹۳- ۲۹۴- ۲۹۵- ۲۹۶- ۲۹۷- ۲۹۸- ۲۹۹- ۳۰۰- ۳۰۱- ۳۰۲- ۳۰۳- ۳۰۴- ۳۰۵- ۳۰۶- ۳۰۷- ۳۰۸- ۳۰۹- ۳۱۰- ۳۱۱- ۳۱۲- ۳۱۳- ۳۱۴- ۳۱۵- ۳۱۶- ۳۱۷- ۳۱۸- ۳۱۹- ۳۲۰- ۳۲۱- ۳۲۲- ۳۲۳- ۳۲۴- ۳۲۵- ۳۲۶- ۳۲۷- ۳۲۸- ۳۲۹- ۳۳۰- ۳۳۱- ۳۳۲- ۳۳۳- ۳۳۴- ۳۳۵- ۳۳۶- ۳۳۷- ۳۳۸- ۳۳۹- ۳۴۰- ۳۴۱- ۳۴۲- ۳۴۳- ۳۴۴- ۳۴۵- ۳۴۶- ۳۴۷- ۳۴۸- ۳۴۹- ۳۵۰- ۳۵۱- ۳۵۲- ۳۵۳- ۳۵۴- ۳۵۵- ۳۵۶- ۳۵۷- ۳۵۸- ۳۵۹- ۳۶۰- ۳۶۱- ۳۶۲- ۳۶۳- ۳۶۴- ۳۶۵- ۳۶۶- ۳۶۷- ۳۶۸- ۳۶۹- ۳۷۰- ۳۷۱- ۳۷۲- ۳۷۳- ۳۷۴- ۳۷۵- ۳۷۶- ۳۷۷- ۳۷۸- ۳۷۹- ۳۸۰- ۳۸۱- ۳۸۲- ۳۸۳- ۳۸۴- ۳۸۵- ۳۸۶- ۳۸۷- ۳۸۸- ۳۸۹- ۳۹۰- ۳۹۱- ۳۹۲- ۳۹۳- ۳۹۴- ۳۹۵- ۳۹۶- ۳۹۷- ۳۹۸- ۳۹۹- ۴۰۰- ۴۰۱- ۴۰۲- ۴۰۳- ۴۰۴- ۴۰۵- ۴۰۶- ۴۰۷- ۴۰۸- ۴۰۹- ۴۱۰- ۴۱۱- ۴۱۲- ۴۱۳- ۴۱۴- ۴۱۵- ۴۱۶- ۴۱۷- ۴۱۸- ۴۱۹- ۴۲۰- ۴۲۱- ۴۲۲- ۴۲۳- ۴۲۴- ۴۲۵- ۴۲۶- ۴۲۷- ۴۲۸- ۴۲۹- ۴۳۰- ۴۳۱- ۴۳۲- ۴۳۳- ۴۳۴- ۴۳۵- ۴۳۶- ۴۳۷- ۴۳۸- ۴۳۹- ۴۴۰- ۴۴۱- ۴۴۲- ۴۴۳- ۴۴۴- ۴۴۵- ۴۴۶- ۴۴۷- ۴۴۸- ۴۴۹- ۴۵۰- ۴۵۱- ۴۵۲- ۴۵۳- ۴۵۴- ۴۵۵- ۴۵۶- ۴۵۷- ۴۵۸- ۴۵۹- ۴۶۰- ۴۶۱- ۴۶۲- ۴۶۳- ۴۶۴- ۴۶۵- ۴۶۶- ۴۶۷- ۴۶۸- ۴۶۹- ۴۷۰- ۴۷۱- ۴۷۲- ۴۷۳- ۴۷۴- ۴۷۵- ۴۷۶- ۴۷۷- ۴۷۸- ۴۷۹- ۴۸۰- ۴۸۱- ۴۸۲- ۴۸۳- ۴۸۴- ۴۸۵- ۴۸۶- ۴۸۷- ۴۸۸- ۴۸۹- ۴۹۰- ۴۹۱- ۴۹۲- ۴۹۳- ۴۹۴- ۴۹۵- ۴۹۶- ۴۹۷- ۴۹۸- ۴۹۹- ۵۰۰- ۵۰۱- ۵۰۲- ۵۰۳- ۵۰۴- ۵۰۵- ۵۰۶- ۵۰۷- ۵۰۸- ۵۰۹- ۵۱۰- ۵۱۱- ۵۱۲- ۵۱۳- ۵۱۴- ۵۱۵- ۵۱۶- ۵۱۷- ۵۱۸- ۵۱۹- ۵۲۰- ۵۲۱- ۵۲۲- ۵۲۳- ۵۲۴- ۵۲۵- ۵۲۶- ۵۲۷- ۵۲۸- ۵۲۹- ۵۳۰- ۵۳۱- ۵۳۲- ۵۳۳- ۵۳۴- ۵۳۵- ۵۳۶- ۵۳۷- ۵۳۸- ۵۳۹- ۵۴۰- ۵۴۱- ۵۴۲- ۵۴۳- ۵۴۴- ۵۴۵- ۵۴۶- ۵۴۷- ۵۴۸- ۵۴۹- ۵۵۰- ۵۵۱- ۵۵۲- ۵۵۳- ۵۵۴- ۵۵۵- ۵۵۶- ۵۵۷- ۵۵۸- ۵۵۹- ۵۶۰- ۵۶۱- ۵۶۲- ۵۶۳- ۵۶۴- ۵۶۵- ۵۶۶- ۵۶۷- ۵۶۸- ۵۶۹- ۵۷۰- ۵۷۱- ۵۷۲- ۵۷۳- ۵۷۴- ۵۷۵- ۵۷۶- ۵۷۷- ۵۷۸- ۵۷۹- ۵۸۰- ۵۸۱- ۵۸۲- ۵۸۳- ۵۸۴- ۵۸۵- ۵۸۶- ۵۸۷- ۵۸۸- ۵۸۹- ۵۹۰- ۵۹۱- ۵۹۲- ۵۹۳- ۵۹۴- ۵۹۵- ۵۹۶- ۵۹۷- ۵۹۸- ۵۹۹- ۶۰۰- ۶۰۱- ۶۰۲- ۶۰۳- ۶۰۴- ۶۰۵- ۶۰۶- ۶۰۷- ۶۰۸- ۶۰۹- ۶۱۰- ۶۱۱- ۶۱۲- ۶۱۳- ۶۱۴- ۶۱۵- ۶۱۶- ۶۱۷- ۶۱۸- ۶۱۹- ۶۲۰- ۶۲۱- ۶۲۲- ۶۲۳- ۶۲۴- ۶۲۵- ۶۲۶- ۶۲۷- ۶۲۸- ۶۲۹- ۶۳۰- ۶۳۱- ۶۳۲- ۶۳۳- ۶۳۴- ۶۳۵- ۶۳۶- ۶۳۷- ۶۳۸- ۶۳۹- ۶۴۰- ۶۴۱- ۶۴۲- ۶۴۳- ۶۴۴- ۶۴۵- ۶۴۶- ۶۴۷- ۶۴۸- ۶۴۹- ۶۵۰- ۶۵۱- ۶۵۲- ۶۵۳- ۶۵۴- ۶۵۵- ۶۵۶- ۶۵۷- ۶۵۸- ۶۵۹- ۶۶۰- ۶۶۱- ۶۶۲- ۶۶۳- ۶۶۴- ۶۶۵- ۶۶۶- ۶۶۷- ۶۶۸- ۶۶۹- ۶۷۰- ۶۷۱- ۶۷۲- ۶۷۳- ۶۷۴- ۶۷۵- ۶۷۶- ۶۷۷- ۶۷۸- ۶۷۹- ۶۸۰- ۶۸۱- ۶۸۲- ۶۸۳- ۶۸۴- ۶۸۵- ۶۸۶- ۶۸۷- ۶۸۸- ۶۸۹- ۶۹۰- ۶۹۱- ۶۹۲- ۶۹۳- ۶۹۴- ۶۹۵- ۶۹۶- ۶۹۷- ۶۹۸- ۶۹۹- ۷۰۰- ۷۰۱- ۷۰۲- ۷۰۳- ۷۰۴- ۷۰۵- ۷۰۶- ۷۰۷- ۷۰۸- ۷۰۹- ۷۱۰- ۷۱۱- ۷۱۲- ۷۱۳- ۷۱۴- ۷۱۵- ۷۱۶- ۷۱۷- ۷۱۸- ۷۱۹- ۷۲۰- ۷۲۱- ۷۲۲- ۷۲۳- ۷۲۴- ۷۲۵- ۷۲۶- ۷۲۷- ۷۲۸- ۷۲۹- ۷۳۰- ۷۳۱- ۷۳۲- ۷۳۳- ۷۳۴- ۷۳۵- ۷۳۶- ۷۳۷- ۷۳۸- ۷۳۹- ۷۴۰- ۷۴۱- ۷۴۲- ۷۴۳- ۷۴۴- ۷۴۵- ۷۴۶- ۷۴۷- ۷۴۸- ۷۴۹- ۷۵۰- ۷۵۱- ۷۵۲- ۷۵۳- ۷۵۴- ۷۵۵- ۷۵۶- ۷۵۷- ۷۵۸- ۷۵۹- ۷۶۰- ۷۶۱- ۷۶۲- ۷۶۳- ۷۶۴- ۷۶۵- ۷۶۶- ۷۶۷- ۷۶۸- ۷۶۹- ۷۷۰- ۷۷۱- ۷۷۲- ۷۷۳- ۷۷۴- ۷۷۵- ۷۷۶- ۷۷۷- ۷۷۸- ۷۷۹- ۷۸۰- ۷۸۱- ۷۸۲- ۷۸۳- ۷۸۴- ۷۸۵- ۷۸۶- ۷۸۷- ۷۸۸- ۷۸۹- ۷۹۰- ۷۹۱- ۷۹۲- ۷۹۳- ۷۹۴- ۷۹۵- ۷۹۶- ۷۹۷- ۷۹۸- ۷۹۹- ۸۰۰- ۸۰۱- ۸۰۲- ۸۰۳- ۸۰۴- ۸۰۵- ۸۰۶- ۸۰۷- ۸۰۸- ۸۰۹- ۸۱۰- ۸۱۱- ۸۱۲- ۸۱۳- ۸۱۴- ۸۱۵- ۸۱۶- ۸۱۷- ۸۱۸- ۸۱۹- ۸۲۰- ۸۲۱- ۸۲۲- ۸۲۳- ۸۲۴- ۸۲۵- ۸۲۶- ۸۲۷- ۸۲۸- ۸۲۹- ۸۳۰- ۸۳۱- ۸۳۲- ۸۳۳- ۸۳۴- ۸۳۵- ۸۳۶- ۸۳۷- ۸۳۸- ۸۳۹- ۸۴۰- ۸۴۱- ۸۴۲- ۸۴۳- ۸۴۴- ۸۴۵- ۸۴۶- ۸۴۷- ۸۴۸- ۸۴۹- ۸۵۰- ۸۵۱- ۸۵۲- ۸۵۳- ۸۵۴- ۸۵۵- ۸۵۶- ۸۵۷- ۸۵۸- ۸۵۹- ۸۶۰- ۸۶۱- ۸۶۲- ۸۶۳- ۸۶۴- ۸۶۵- ۸۶۶- ۸۶۷- ۸۶۸- ۸۶۹- ۸۷۰- ۸۷۱- ۸۷۲- ۸۷۳- ۸۷۴- ۸۷۵- ۸۷۶- ۸۷۷- ۸۷۸- ۸۷۹- ۸۸۰- ۸۸۱- ۸۸۲- ۸۸۳- ۸۸۴- ۸۸۵- ۸۸۶- ۸۸۷- ۸۸۸- ۸۸۹- ۸۹۰- ۸۹۱- ۸۹۲- ۸۹۳- ۸۹۴- ۸۹۵- ۸۹۶- ۸۹۷- ۸۹۸- ۸۹۹- ۹۰۰- ۹۰۱- ۹۰۲- ۹۰۳- ۹۰۴- ۹۰۵- ۹۰۶- ۹۰۷- ۹۰۸- ۹۰۹- ۹۱۰- ۹۱۱- ۹۱۲- ۹۱۳- ۹۱۴- ۹۱۵- ۹۱۶- ۹۱۷- ۹۱۸- ۹۱۹- ۹۲۰- ۹۲۱- ۹۲۲- ۹۲۳- ۹۲۴- ۹۲۵- ۹۲۶- ۹۲۷- ۹۲۸- ۹۲۹- ۹۳۰- ۹۳۱- ۹۳۲- ۹۳۳- ۹۳۴- ۹۳۵- ۹۳۶- ۹۳۷- ۹۳۸- ۹۳۹- ۹۴۰- ۹۴۱- ۹۴۲- ۹۴۳- ۹۴۴- ۹۴۵- ۹۴۶- ۹۴۷- ۹۴۸- ۹۴۹- ۹۵۰- ۹۵۱- ۹۵۲- ۹۵۳- ۹۵۴- ۹۵۵- ۹۵۶- ۹۵۷- ۹۵۸- ۹۵۹- ۹۶۰- ۹۶۱- ۹۶۲- ۹۶۳- ۹۶۴- ۹۶۵- ۹۶۶- ۹۶۷- ۹۶۸- ۹۶۹- ۹۷۰- ۹۷۱- ۹۷۲- ۹۷۳- ۹۷۴- ۹۷۵- ۹۷۶- ۹۷۷- ۹۷۸- ۹۷۹- ۹۸۰- ۹۸۱- ۹۸۲- ۹۸۳- ۹۸۴- ۹۸۵- ۹۸۶- ۹۸۷- ۹۸۸- ۹۸۹- ۹۹۰- ۹۹۱- ۹۹۲- ۹۹۳- ۹۹۴- ۹۹۵- ۹۹۶- ۹۹۷- ۹۹۸- ۹۹۹- ۱۰۰۰- ۱۰۰۱- ۱۰۰۲- ۱۰۰۳- ۱۰۰۴- ۱۰۰۵- ۱۰۰۶- ۱۰۰۷- ۱۰۰۸- ۱۰۰۹- ۱۰۱۰- ۱۰۱۱- ۱۰۱۲- ۱۰۱۳- ۱۰۱۴- ۱۰۱۵- ۱۰۱۶- ۱۰۱۷- ۱۰۱۸- ۱۰۱۹- ۱۰۲۰- ۱۰۲۱- ۱۰۲۲- ۱۰۲۳- ۱۰۲۴- ۱۰۲۵- ۱۰۲۶- ۱۰۲۷- ۱۰۲۸- ۱۰۲۹- ۱۰۳۰- ۱۰۳۱- ۱۰۳۲- ۱۰۳۳- ۱۰۳۴- ۱۰۳۵- ۱۰۳۶- ۱۰۳۷- ۱۰۳۸- ۱۰۳۹- ۱۰۴۰- ۱۰۴۱- ۱۰۴۲- ۱۰۴۳- ۱۰۴۴- ۱۰۴۵- ۱۰۴۶- ۱۰۴۷- ۱۰۴۸- ۱۰۴۹- ۱۰۵۰- ۱۰۵۱- ۱۰۵۲- ۱۰۵۳- ۱۰۵۴- ۱۰۵۵- ۱۰۵۶- ۱۰۵۷- ۱۰۵۸- ۱۰۵۹- ۱۰۶۰- ۱۰۶۱- ۱۰۶۲- ۱۰۶۳- ۱۰۶۴- ۱۰۶۵- ۱۰۶۶- ۱۰۶۷- ۱۰۶۸- ۱۰۶۹- ۱۰۷۰- ۱۰۷۱- ۱۰۷۲- ۱۰۷۳- ۱۰۷۴- ۱۰۷۵- ۱۰۷۶- ۱۰۷۷- ۱۰۷۸- ۱۰۷۹- ۱۰۸۰- ۱۰۸۱- ۱۰۸۲- ۱۰۸۳- ۱۰۸۴- ۱۰۸۵- ۱۰۸۶- ۱۰۸۷- ۱۰۸۸- ۱۰۸۹- ۱۰۹۰- ۱۰۹۱- ۱۰۹۲- ۱۰۹۳- ۱۰۹۴- ۱۰۹۵- ۱۰۹۶- ۱۰۹۷- ۱۰۹۸- ۱۰۹۹- ۱۱۰۰- ۱۱۰۱- ۱۱۰۲- ۱۱۰۳- ۱۱۰۴- ۱۱۰۵- ۱۱۰۶- ۱۱۰۷- ۱۱۰۸- ۱۱۰۹- ۱۱۱۰- ۱۱۱۱- ۱۱۱۲- ۱۱۱۳- ۱۱۱۴- ۱۱۱۵- ۱۱۱۶- ۱۱۱۷- ۱۱۱۸- ۱۱۱۹- ۱۱۲۰- ۱۱۲۱- ۱۱۲۲- ۱۱۲۳- ۱۱۲۴- ۱۱۲۵- ۱۱۲۶- ۱۱۲۷- ۱۱۲۸- ۱۱۲۹- ۱۱۳۰- ۱۱۳۱- ۱۱۳۲- ۱۱۳۳- ۱۱۳۴- ۱۱۳۵- ۱۱۳۶- ۱۱۳۷- ۱۱۳۸- ۱۱۳۹- ۱۱۴۰- ۱۱۴۱- ۱۱۴۲- ۱۱۴۳- ۱۱۴۴- ۱۱۴۵- ۱۱۴۶- ۱۱۴۷- ۱۱۴۸- ۱۱۴۹- ۱۱۵۰- ۱۱۵۱- ۱۱۵۲- ۱۱۵۳- ۱۱۵۴- ۱۱۵۵- ۱۱۵۶- ۱۱۵۷- ۱۱۵۸- ۱۱۵۹- ۱۱۶۰- ۱۱۶۱- ۱۱۶۲- ۱۱۶۳- ۱۱۶۴- ۱۱۶۵- ۱۱۶۶- ۱۱۶۷- ۱۱۶۸- ۱۱۶۹- ۱۱۷۰- ۱۱۷۱- ۱۱۷۲- ۱۱۷۳- ۱۱۷۴- ۱۱۷۵- ۱۱۷۶- ۱۱۷۷- ۱۱۷۸- ۱۱۷۹- ۱۱۸۰- ۱۱۸۱- ۱۱۸۲- ۱۱۸۳- ۱۱۸۴- ۱۱۸۵- ۱۱۸۶- ۱۱۸۷- ۱۱۸۸- ۱۱۸۹- ۱۱۹۰- ۱۱۹۱- ۱۱۹۲- ۱۱۹۳- ۱۱۹۴- ۱۱۹۵- ۱۱۹۶- ۱۱۹۷- ۱۱۹۸- ۱۱۹۹- ۱۲۰۰- ۱۲۰۱- ۱۲۰۲- ۱۲۰۳- ۱۲۰۴- ۱۲۰۵- ۱۲۰۶- ۱۲۰۷- ۱۲۰۸- ۱۲۰۹- ۱۲۱۰- ۱۲۱۱- ۱۲۱۲- ۱۲۱۳- ۱۲۱۴- ۱۲۱۵- ۱۲۱۶- ۱۲۱۷- ۱۲۱۸- ۱۲۱۹- ۱۲۲۰- ۱۲۲۱- ۱



۱۱۱۱ معنای بزرگ و مقدس است (طبرستان)

\* بیع در دست سبکی عطاری → در دکان

چستان  
چستان

\* قدرت در طردیدن و نه داری میگوید که اینها نیست حق هم گوی که در طردیدن  
نه پسند در نماند البته در طرد دادن از آنکه در سبک القیال تمام

\* کاربرد از درجه سبزه سه کف از برفانی است و در وقت برفانی  
چای کوبیده سبزه ۱۸ حن از حن نوادر سبزه رنگ است برای آب سبزه سبزه حن است و برای  
ایجاد کدی که است برای آب سبزه سبزه حن است و برای ایجاد کدی که

\* لور کا سنہ ← دہائی گزرنے پر دہائی لکھ دینا یا دہائی سنہ لکھنا

45/90°

\* افعال در دهی سباده ← مجبور  
 " " ← سباده  
 " " ← سباده (آسان) ← Pitting  
 " " ← سباده (بسیار آسان) ← Sponging

چندین جویشها اندر بردی ایضا از همین دسته در طایفان محال در کتاب زکریا و یحیی

\* در کتب صف و صفتی است. کتبی دارند. اما به قول بایانستان درین مورد کتبی ندارد.

\* وصالہ عمر ۱۹ سالہ کی حضور نبی کریم صلی اللہ علیہ وسلم کے ہاتھ سے مبارک ہو

\* سید علی دکنی با اساتذت کرامت و رفیع دروس و کمال صلاح و ادب است

اولی حصہ:

\* كنه زركان شد آینه دل در صحنه  
روح نوح الشهدا، جنس ذوق اوله بغیرا کرد

سید (علیه السلام)  
 \* دست باری الهی تا سراسر جسدش  
 از آتش عظیمی که از آتش عظیمی

غیر غازی

[illegible]

در ارضای مسکین و عیال برای نفع و  
در آسایش و آسودگی و برطرف شدن برای آسایش

[illegible]

در کتب معتبره خلاصه ای از اصول فقهی  
برای آشنایی با مطالب و معرفت

هنگامی که سیمای جلای استوار آن در فضاهای زیر زمین  
خفته بود : پس پدید آمدن رایج بود



\* انتقال لوله خاصی با توجه به محاسبات کم آن با جوش درست. یعنی توان بهر دو لوله همی به روی هم گذاشت و در هم جوش داد. باید سه لوله را با هم گذاشت و سه لوله را به هم جوش داد. (این را در کتاب یادداشت کنید)

از این داد

\* لوله های پلیمری در سیم حذرت کردی با جوش درجه حرارت 90 درجه سانتیگراد و ضخامت 3mm است و در سیم به لوله جوش می دهد.

\* برای انتقال این لوله ها، آنها را در تونل می گذارند، تا وقتی به سطح می رسند و جوش می دهند و جوش می دهند. در حقیقت جوش دادن لوله عیب است. ضریب انبساط بالا! خود را در کسری از آن عبور می کنند.

برای عبور از تونل در سوراخ لوله  
 لوله های پلیمری را جوش می دهند  
 لوله های پلیمری را جوش می دهند  
 لوله های پلیمری را جوش می دهند

\* ساختار پلیمری ها را می بینیم که ای که لوله است. 19 اینها به نظر می رسد که لوله است. لوله های پلیمری را جوش می دهند. 19 اینها به نظر می رسد که لوله است. لوله های پلیمری را جوش می دهند.

\* برای رفع مشکل لوله در حقیقت اینها را جوش می دهند که لوله های پلیمری را جوش می دهند. لوله های پلیمری را جوش می دهند. لوله های پلیمری را جوش می دهند.

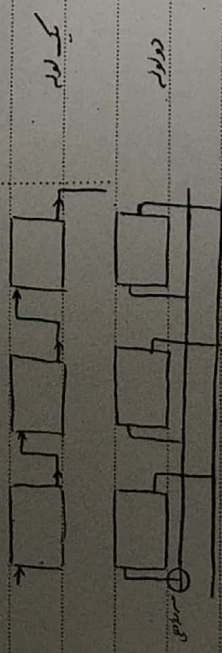
\* لوله های پلیمری را جوش می دهند. لوله های پلیمری را جوش می دهند. لوله های پلیمری را جوش می دهند.

BRIGARE DAMESE

\* لوله های پلیمری را جوش می دهند. لوله های پلیمری را جوش می دهند. لوله های پلیمری را جوش می دهند.

\* لوله های پلیمری را جوش می دهند. لوله های پلیمری را جوش می دهند. لوله های پلیمری را جوش می دهند.

\* لوله های پلیمری را جوش می دهند. لوله های پلیمری را جوش می دهند. لوله های پلیمری را جوش می دهند.



\* لوله های پلیمری را جوش می دهند. لوله های پلیمری را جوش می دهند. لوله های پلیمری را جوش می دهند.

\* لوله های پلیمری را جوش می دهند. لوله های پلیمری را جوش می دهند. لوله های پلیمری را جوش می دهند.

\* لوله های پلیمری را جوش می دهند. لوله های پلیمری را جوش می دهند. لوله های پلیمری را جوش می دهند.

BRIGARE DAMESE



Date: / /

Subject:

\* مایه‌ها در مایه‌ها به یکدیگر پیوسته می‌شوند و در نتیجه یکدیگر را جذب می‌کنند. این پدیده را کپیلاریته می‌گویند. در مایه‌ها که در مایه‌ها به یکدیگر پیوسته می‌شوند و در نتیجه یکدیگر را جذب می‌کنند. این پدیده را کپیلاریته می‌گویند.

\* در مایه‌ها که در مایه‌ها به یکدیگر پیوسته می‌شوند و در نتیجه یکدیگر را جذب می‌کنند. این پدیده را کپیلاریته می‌گویند. در مایه‌ها که در مایه‌ها به یکدیگر پیوسته می‌شوند و در نتیجه یکدیگر را جذب می‌کنند. این پدیده را کپیلاریته می‌گویند.

\* این نشان می‌دهد که مایه‌ها به یکدیگر پیوسته می‌شوند و در نتیجه یکدیگر را جذب می‌کنند. این پدیده را کپیلاریته می‌گویند. در مایه‌ها که در مایه‌ها به یکدیگر پیوسته می‌شوند و در نتیجه یکدیگر را جذب می‌کنند. این پدیده را کپیلاریته می‌گویند.

\* در مایه‌ها که در مایه‌ها به یکدیگر پیوسته می‌شوند و در نتیجه یکدیگر را جذب می‌کنند. این پدیده را کپیلاریته می‌گویند. در مایه‌ها که در مایه‌ها به یکدیگر پیوسته می‌شوند و در نتیجه یکدیگر را جذب می‌کنند. این پدیده را کپیلاریته می‌گویند.

D —————  
CHMS —————  
S —————  
F —————

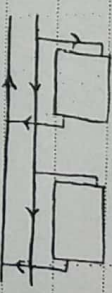
\* در مایه‌ها که در مایه‌ها به یکدیگر پیوسته می‌شوند و در نتیجه یکدیگر را جذب می‌کنند. این پدیده را کپیلاریته می‌گویند. در مایه‌ها که در مایه‌ها به یکدیگر پیوسته می‌شوند و در نتیجه یکدیگر را جذب می‌کنند. این پدیده را کپیلاریته می‌گویند.

۱- ۲- ۳- ۴- ۵- ۶- ۷- ۸- ۹- ۱۰-

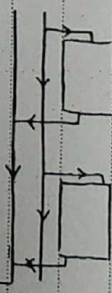
DOMINE DOMEST

Date: / /

Subject:



۱- مایه‌ها در مایه‌ها به یکدیگر پیوسته می‌شوند و در نتیجه یکدیگر را جذب می‌کنند. این پدیده را کپیلاریته می‌گویند.



۲- مایه‌ها در مایه‌ها به یکدیگر پیوسته می‌شوند و در نتیجه یکدیگر را جذب می‌کنند. این پدیده را کپیلاریته می‌گویند.

۳- مایه‌ها در مایه‌ها به یکدیگر پیوسته می‌شوند و در نتیجه یکدیگر را جذب می‌کنند. این پدیده را کپیلاریته می‌گویند.

در مایه‌ها که در مایه‌ها به یکدیگر پیوسته می‌شوند و در نتیجه یکدیگر را جذب می‌کنند. این پدیده را کپیلاریته می‌گویند. در مایه‌ها که در مایه‌ها به یکدیگر پیوسته می‌شوند و در نتیجه یکدیگر را جذب می‌کنند. این پدیده را کپیلاریته می‌گویند.

HWS —————  
HWR —————  
CWS —————  
CWR —————

۱- ۲- ۳- ۴- ۵- ۶- ۷- ۸- ۹- ۱۰-

DOMINE DOMEST







[illegible]

*I shall have pleasure in doing so.*

۱۱  
\* کسی با ذکر این همه مالکیری هیچ خارج نمی شود و همچنان با اینقدر سرد است باید با یک صفت حسن  
و در هر کس که می تواند با ذکر این

\* ملاطفتها جزیری ← در تمام آفات و احوال سینه‌های من است که آن است و سخن آن  
خاطر خود در تمام آفات و احوال سینه‌های من است و ملاطفتها جزیری و ملاطفت  
که در تمام آفات و احوال سینه‌های من است و ملاطفتها جزیری و ملاطفت

من کون  
خارج و در فقط که خلی است (مطابق بر این دلیل) اما این قول در بعضی است (بر بعضی در بعضی)

امام حسن علی بن علی

Dr. Gine

سے

515

\* کرمیہ سے رابطہ میں رہیں گے

\* اگر کسی آب شکر به منبع اینطاسته وصل نیست آب منبع اطعمه دیگری را به منبعش وصل کرد

\* برای انتخاب کمیسیون استاد - چه اندر صحنه ها و هم آب مجاور در رئیس الملک کرکسها  
↓  
بروفا حیدر عباس بیگز

جاءه في ذلك اليوم من بلاد فارس وحدثه عن حاله وحدثه عن حاله وحدثه عن حاله

[illegible]

از آثارهای فولانی خود بر اساسی بخار باطباع نسیم بنک می رسد

حضرت : اسماء دکنیہ خیر صحت . ربک رزاک و نورسیدتی طایفہ

مکتوبات و اخبار - حضرت رضا علیه السلام - جلد اول

\* علمای ری داشتند و هم علمای کرمان داشتند و باید که در این باب بیشتر گفتنی باشد. اما نظریات تو در این باب منتهی به علمای ری است.

1. *Spilargis*

[illegible]



\* فن کوئل هم چمن بالی لایه ها چه همایری دارد (وقتی برق استند می شود همایری آبی می کشد) یک کام هم باید داشته باشد تا بکشی و ریزا باشد.

یونت صیر  
یک داخل کرمانی است شب فن کوئل را صفتی تر. وقتی این است که همایری برتر باشد.  
همای صحنی فن کوئل است و سطحی که می کشد. برای سالی عالی است که بر صحنه هم می کشد. این صحنه  
آب گرم درون کوئل در می اندازد و سطحی که می کشد و سطحی که می کشد و سطحی که می کشد.

انواع استاده  
آب درون استاده

کندوتور  
در این است بین لایه ها و فن کوئل - اصولاً استاده فن می کشد. یک تاب است که درون آن لایه ها است  
لایه ها و است صحنی که می کشد و سطحی که می کشد و سطحی که می کشد.  
فن کوئل است صحنی که می کشد و سطحی که می کشد و سطحی که می کشد.

صحنه های کوئل  
کندوتور تاب - کندوتور تاب لایه های که می کشد و سطحی که می کشد.  
صحنه آن کوئل صحنی که می کشد و سطحی که می کشد و سطحی که می کشد.  
لایه ها و است صحنی که می کشد و سطحی که می کشد و سطحی که می کشد.

کندوتور تاب - در مناطق صحنی است. در بالا سر صحنه ها که می کشد و سطحی که می کشد.  
لایه ها و است صحنی که می کشد و سطحی که می کشد و سطحی که می کشد.

\* فن کوئل هم صورت دیگری هم می کشد و سطحی که می کشد و سطحی که می کشد.  
لایه ها و است صحنی که می کشد و سطحی که می کشد و سطحی که می کشد.

لایه ها و است صحنی که می کشد و سطحی که می کشد و سطحی که می کشد.  
لایه ها و است صحنی که می کشد و سطحی که می کشد و سطحی که می کشد.

لایه ها و است صحنی که می کشد و سطحی که می کشد و سطحی که می کشد.  
لایه ها و است صحنی که می کشد و سطحی که می کشد و سطحی که می کشد.

لایه ها و است صحنی که می کشد و سطحی که می کشد و سطحی که می کشد.  
لایه ها و است صحنی که می کشد و سطحی که می کشد و سطحی که می کشد.

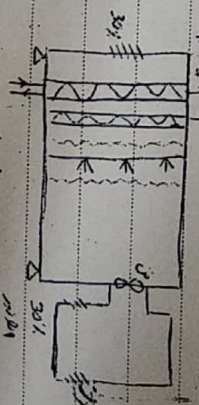
لایه ها و است صحنی که می کشد و سطحی که می کشد و سطحی که می کشد.  
لایه ها و است صحنی که می کشد و سطحی که می کشد و سطحی که می کشد.

لایه ها و است صحنی که می کشد و سطحی که می کشد و سطحی که می کشد.  
لایه ها و است صحنی که می کشد و سطحی که می کشد و سطحی که می کشد.

لایه ها و است صحنی که می کشد و سطحی که می کشد و سطحی که می کشد.  
لایه ها و است صحنی که می کشد و سطحی که می کشد و سطحی که می کشد.

لایه ها و است صحنی که می کشد و سطحی که می کشد و سطحی که می کشد.  
لایه ها و است صحنی که می کشد و سطحی که می کشد و سطحی که می کشد.







\* انواع کمپرسور

۱. استیل

۲. ساینتر

۳. دورانی

۴. پیچ

۵. اسکرو

۶. ساینتر

۷. ساینتر

۸. ساینتر

۹. ساینتر

۱۰. ساینتر

۱۱. ساینتر

۱۲. ساینتر

۱۳. ساینتر

۱۴. ساینتر

۱۵. ساینتر

۱۶. ساینتر

۱۷. ساینتر

۱۸. ساینتر

۱۹. ساینتر

۲۰. ساینتر

۲۱. ساینتر

۲۲. ساینتر

۲۳. ساینتر

۲۴. ساینتر

۲۵. ساینتر

۲۶. ساینتر

۲۷. ساینتر

۲۸. ساینتر

۲۹. ساینتر

۳۰. ساینتر

۳۱. ساینتر

۳۲. ساینتر

۳۳. ساینتر

۳۴. ساینتر

۳۵. ساینتر

۳۶. ساینتر

۳۷. ساینتر

۳۸. ساینتر

۳۹. ساینتر

۴۰. ساینتر

۴۱. ساینتر

۴۲. ساینتر

۴۳. ساینتر

۴۴. ساینتر

۴۵. ساینتر

۴۶. ساینتر

۴۷. ساینتر

۴۸. ساینتر

۴۹. ساینتر

۵۰. ساینتر

۵۱. ساینتر

۵۲. ساینتر

۵۳. ساینتر

۵۴. ساینتر

۵۵. ساینتر

۵۶. ساینتر

۵۷. ساینتر

۵۸. ساینتر

۵۹. ساینتر

۶۰. ساینتر

۶۱. ساینتر

۶۲. ساینتر

۶۳. ساینتر

۶۴. ساینتر

۶۵. ساینتر

۶۶. ساینتر

۶۷. ساینتر

۶۸. ساینتر

۶۹. ساینتر

۷۰. ساینتر

۷۱. ساینتر

۷۲. ساینتر

۷۳. ساینتر

۷۴. ساینتر

۷۵. ساینتر

۷۶. ساینتر

۷۷. ساینتر

۷۸. ساینتر

۷۹. ساینتر

۸۰. ساینتر

۸۱. ساینتر

۸۲. ساینتر

۸۳. ساینتر

۸۴. ساینتر

۸۵. ساینتر

۸۶. ساینتر

۸۷. ساینتر

۸۸. ساینتر

۸۹. ساینتر

۹۰. ساینتر

۹۱. ساینتر

۹۲. ساینتر

۹۳. ساینتر

۹۴. ساینتر

۹۵. ساینتر

۹۶. ساینتر

۹۷. ساینتر

۹۸. ساینتر

۹۹. ساینتر

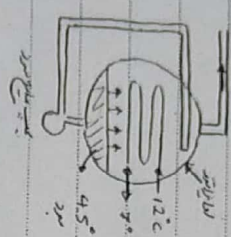
۱۰۰. ساینتر



\* کتابت در کتب فارسی اگر یک نین بیست و یک عدد از این عدد از آن طرف حسابی که خارج شود  
اما اگر یک نین بیست و یک عدد از این عدد از آن طرف حسابی که خارج شود

! P. 2 Charles and Phil had a fight →

مسکین تبرید جنین - ۴ - سیکل ۵، ۶، ۷، ۸، ۹، ۱۰، ۱۱، ۱۲، ۱۳، ۱۴، ۱۵، ۱۶، ۱۷، ۱۸، ۱۹، ۲۰، ۲۱، ۲۲، ۲۳، ۲۴، ۲۵، ۲۶، ۲۷، ۲۸، ۲۹، ۳۰، ۳۱، ۳۲، ۳۳، ۳۴، ۳۵، ۳۶، ۳۷، ۳۸، ۳۹، ۴۰، ۴۱، ۴۲، ۴۳، ۴۴، ۴۵، ۴۶، ۴۷، ۴۸، ۴۹، ۵۰، ۵۱، ۵۲، ۵۳، ۵۴، ۵۵، ۵۶، ۵۷، ۵۸، ۵۹، ۶۰، ۶۱، ۶۲، ۶۳، ۶۴، ۶۵، ۶۶، ۶۷، ۶۸، ۶۹، ۷۰، ۷۱، ۷۲، ۷۳، ۷۴، ۷۵، ۷۶، ۷۷، ۷۸، ۷۹، ۸۰، ۸۱، ۸۲، ۸۳، ۸۴، ۸۵، ۸۶، ۸۷، ۸۸، ۸۹، ۹۰، ۹۱، ۹۲، ۹۳، ۹۴، ۹۵، ۹۶، ۹۷، ۹۸، ۹۹، ۱۰۰، ۱۰۱، ۱۰۲، ۱۰۳، ۱۰۴، ۱۰۵، ۱۰۶، ۱۰۷، ۱۰۸، ۱۰۹، ۱۱۰، ۱۱۱، ۱۱۲، ۱۱۳، ۱۱۴، ۱۱۵، ۱۱۶، ۱۱۷، ۱۱۸، ۱۱۹، ۱۲۰، ۱۲۱، ۱۲۲، ۱۲۳، ۱۲۴، ۱۲۵، ۱۲۶، ۱۲۷، ۱۲۸، ۱۲۹، ۱۳۰، ۱۳۱، ۱۳۲، ۱۳۳، ۱۳۴، ۱۳۵، ۱۳۶، ۱۳۷، ۱۳۸، ۱۳۹، ۱۴۰، ۱۴۱، ۱۴۲، ۱۴۳، ۱۴۴، ۱۴۵، ۱۴۶، ۱۴۷، ۱۴۸، ۱۴۹، ۱۵۰، ۱۵۱، ۱۵۲، ۱۵۳، ۱۵۴، ۱۵۵، ۱۵۶، ۱۵۷، ۱۵۸، ۱۵۹، ۱۶۰، ۱۶۱، ۱۶۲، ۱۶۳، ۱۶۴، ۱۶۵، ۱۶۶، ۱۶۷، ۱۶۸، ۱۶۹، ۱۷۰، ۱۷۱، ۱۷۲، ۱۷۳، ۱۷۴، ۱۷۵، ۱۷۶، ۱۷۷، ۱۷۸، ۱۷۹، ۱۸۰، ۱۸۱، ۱۸۲، ۱۸۳، ۱۸۴، ۱۸۵، ۱۸۶، ۱۸۷، ۱۸۸، ۱۸۹، ۱۹۰، ۱۹۱، ۱۹۲، ۱۹۳، ۱۹۴، ۱۹۵، ۱۹۶، ۱۹۷، ۱۹۸، ۱۹۹، ۲۰۰، ۲۰۱، ۲۰۲، ۲۰۳، ۲۰۴، ۲۰۵، ۲۰۶، ۲۰۷، ۲۰۸، ۲۰۹، ۲۱۰، ۲۱۱، ۲۱۲، ۲۱۳، ۲۱۴، ۲۱۵، ۲۱۶، ۲۱۷، ۲۱۸، ۲۱۹، ۲۲۰، ۲۲۱، ۲۲۲، ۲۲۳، ۲۲۴، ۲۲۵، ۲۲۶، ۲۲۷، ۲۲۸، ۲۲۹، ۲۳۰، ۲۳۱، ۲۳۲، ۲۳۳، ۲۳۴، ۲۳۵، ۲۳۶، ۲۳۷، ۲۳۸، ۲۳۹، ۲۴۰، ۲۴۱، ۲۴۲، ۲۴۳، ۲۴۴، ۲۴۵، ۲۴۶، ۲۴۷، ۲۴۸، ۲۴۹، ۲۵۰، ۲۵۱، ۲۵۲، ۲۵۳، ۲۵۴، ۲۵۵، ۲۵۶، ۲۵۷، ۲۵۸، ۲۵۹، ۲۶۰، ۲۶۱، ۲۶۲، ۲۶۳، ۲۶۴، ۲۶۵، ۲۶۶، ۲۶۷، ۲۶۸، ۲۶۹، ۲۷۰، ۲۷۱، ۲۷۲، ۲۷۳، ۲۷۴، ۲۷۵، ۲۷۶، ۲۷۷، ۲۷۸، ۲۷۹، ۲۸۰، ۲۸۱، ۲۸۲، ۲۸۳، ۲۸۴، ۲۸۵، ۲۸۶، ۲۸۷، ۲۸۸، ۲۸۹، ۲۹۰، ۲۹۱، ۲۹۲، ۲۹۳، ۲۹۴، ۲۹۵، ۲۹۶، ۲۹۷، ۲۹۸، ۲۹۹، ۳۰۰، ۳۰۱، ۳۰۲، ۳۰۳، ۳۰۴، ۳۰۵، ۳۰۶، ۳۰۷، ۳۰۸، ۳۰۹، ۳۱۰، ۳۱۱، ۳۱۲، ۳۱۳، ۳۱۴، ۳۱۵، ۳۱۶، ۳۱۷، ۳۱۸، ۳۱۹، ۳۲۰، ۳۲۱، ۳۲۲، ۳۲۳، ۳۲۴، ۳۲۵، ۳۲۶، ۳۲۷، ۳۲۸، ۳۲۹، ۳۳۰، ۳۳۱، ۳۳۲، ۳۳۳، ۳۳۴، ۳۳۵، ۳۳۶، ۳۳۷، ۳۳۸، ۳۳۹، ۳۴۰، ۳۴۱، ۳۴۲، ۳۴۳، ۳۴۴، ۳۴۵، ۳۴۶، ۳۴۷، ۳۴۸، ۳۴۹، ۳۵۰، ۳۵۱، ۳۵۲، ۳۵۳، ۳۵۴، ۳۵۵، ۳۵۶، ۳۵۷، ۳۵۸، ۳۵۹، ۳۶۰، ۳۶۱، ۳۶۲، ۳۶۳، ۳۶۴، ۳۶۵، ۳۶۶، ۳۶۷، ۳۶۸، ۳۶۹، ۳۷۰، ۳۷۱، ۳۷۲، ۳۷۳، ۳۷۴، ۳۷۵، ۳۷۶، ۳۷۷، ۳۷۸، ۳۷۹، ۳۸۰، ۳۸۱، ۳۸۲، ۳۸۳، ۳۸۴، ۳۸۵، ۳۸۶، ۳۸۷، ۳۸۸، ۳۸۹، ۳۹۰، ۳۹۱، ۳۹۲، ۳۹۳، ۳۹۴، ۳۹۵، ۳۹۶، ۳۹۷، ۳۹۸، ۳۹۹، ۴۰۰، ۴۰۱، ۴۰۲، ۴۰۳، ۴۰۴، ۴۰۵، ۴۰۶، ۴۰۷، ۴۰۸، ۴۰۹، ۴۱۰، ۴۱۱، ۴۱۲، ۴۱۳، ۴۱۴، ۴۱۵، ۴۱۶، ۴۱۷، ۴۱۸، ۴۱۹، ۴۲۰، ۴۲۱، ۴۲۲، ۴۲۳، ۴۲۴، ۴۲۵، ۴۲۶، ۴۲۷، ۴۲۸، ۴۲۹، ۴۳۰، ۴۳۱، ۴۳۲، ۴۳۳، ۴۳۴، ۴۳۵، ۴۳۶، ۴۳۷، ۴۳۸، ۴۳۹، ۴۴۰، ۴۴۱، ۴۴۲، ۴۴۳، ۴۴۴، ۴۴۵، ۴۴۶، ۴۴۷، ۴۴۸، ۴۴۹، ۴۵۰، ۴۵۱، ۴۵۲، ۴۵۳، ۴۵۴، ۴۵۵، ۴۵۶، ۴۵۷، ۴۵۸، ۴۵۹، ۴۶۰، ۴۶۱، ۴۶۲، ۴۶۳، ۴۶۴، ۴۶۵، ۴۶۶، ۴۶۷، ۴۶۸، ۴۶۹، ۴۷۰، ۴۷۱، ۴۷۲، ۴۷۳، ۴۷۴، ۴۷۵، ۴۷۶، ۴۷۷، ۴۷۸، ۴۷۹، ۴۸۰، ۴۸۱، ۴۸۲، ۴۸۳، ۴۸۴، ۴۸۵، ۴۸۶، ۴۸۷، ۴۸۸، ۴۸۹، ۴۹۰، ۴۹۱، ۴۹۲، ۴۹۳، ۴۹۴، ۴۹۵، ۴۹۶، ۴۹۷، ۴۹۸، ۴۹۹، ۵۰۰، ۵۰۱، ۵۰۲، ۵۰۳، ۵۰۴، ۵۰۵، ۵۰۶، ۵۰۷، ۵۰۸، ۵۰۹، ۵۱۰، ۵۱۱، ۵۱۲، ۵۱۳، ۵۱۴، ۵۱۵، ۵۱۶، ۵۱۷، ۵۱۸، ۵۱۹، ۵۲۰، ۵۲۱، ۵۲۲، ۵۲۳، ۵۲۴، ۵۲۵، ۵۲۶، ۵۲۷، ۵۲۸، ۵۲۹، ۵۳۰، ۵۳۱، ۵۳۲، ۵۳۳، ۵۳۴، ۵۳۵، ۵۳۶، ۵۳۷، ۵۳۸، ۵۳۹



تولید کنندگان

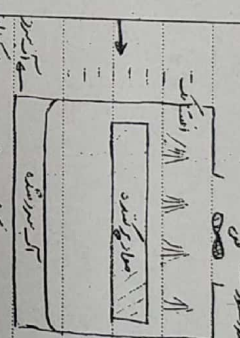
\* لیسیم ریلہ دلاں ملواریں کس بستی بستی دانایان از غایت آب فی سید در دیوار نظریات سلطنت

چند مصنفان را معرفی کرده ایم که ۱۹ ماده دارند. این سه دانه هم یکی دیگر (از نامها) صادره است. تا به این کتاب حل شده که آن مختصر و سلیقه را که در اسماء طایع شده و چیزی را ندارد. طایع خارج هم عیناً شده! در ۱۹ ماده.

\* هر خون داری که آشکی بنشیند، زنده بماند و زنده می شود. بنا بر این است که هر چه در آن گدازد، آب ۱۰-۱۳ گرم نشسته بر یک  
لی می شود. آب خنک خورده می رسد. این خون را که خیلی کثیف است، بخار شده، بخارزد، سپس  
این بخار آب سرد را از خون خارج می کنیم. به جای احتیاج دایم که بخار آب را بخوابند، سپس به ماده جانب  
نیاز داریم (الیتیم، پلاسمه) که آب است. برای از بین بردن آن، آب که روی لوله بخار آب ریخته می شود.  
بعد از سردی و دفعی می شود، نشان را برای احیاء و زنده سازی برترسیم. آب یک که عظیمی می شود. بخار آب هم دارد.

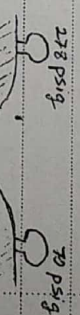
برای حد بین جبرائیل در حد ۲۰۰ مریک سماجیال ساخته سوره باطلات آن بر  
لوی نفلات در... امری نفلات. اگر سوره بالوی سیت با آن نفلات.

\* درج کشته شد. در این مصاحبه استفاده می شود. باب درستی آن می باشد. اما صاحب می گوید  
از همه بقیه جمیع ملائکه که در این مصاحبه می شود که این ملائکه در بیان ظاهر ایشان می باشد  
آیا که کم از این ملائکه وارد شده و چگونه نظر روی  
↓ فروع ص ۱۰



290

سازگار است و در مقام اولیاء است و اینها را به هم پیوسته اند

[illegible][illegible]

عجل (آرام کردن یا تسخیر)  
 (تسخیر و تسکین کردن یا تسخیر و تسکین کردن)  
 تسخیر

آب است در بن کربل (۲۶) از کتب تائیدی می باشد؛ و الاثر آنکه خط در آب اطراف حوض در حال سخن به چشم  
آید و در خط کربل (۲۷) این آب سرد شده برای سرد کردن آب که بن کربل با هفتصدی در آن افتاده بود  
که بر سر خط که اند این آب سرد شده  
آب سردی در دوازده هزاره جمیل با آب گرمی در دوازده هزاره برای خطهای که بر آب است که بر خط کربل  
بن کربل است و خط کربل



Date: / /

Subject:

\* برای اطمینان جوی هر کدام از این سه منبع به حوض یکم اطمینان شود.

حوض اکیرین - هم آن را حوض کردن است یعنی زمین

حوض سوزنی - یعنی کسی که آتش می گیرد، حوض آن را زمینیم.

حوض حرات - به سوزن آتش

انواع جوی

جوی نوع A: به آب می تان خنک شدن کرد

شامل سار خشک و چاه چوب، کاغذ

که جوی خنک است این است چون هم آتش را خنک می کند و هم سوزش را کم می کند

آن البته سوزش است.

جوی نوع B: شامل سار خنک و گلی ها می ترین، نفت، کاغذ و آتش

این گروه آب خنک می کنیم چون خود آب سوزش را کم می کند و شعله را خنک می کند.

خنک کردن با آب - کتاب دریا (شکل پیکرین ها)

بزرگ بکف باغیم که در داخل کسول خنک می شود

جوی نوع C: سیم های برقی و الکتریکی

این جاب هم برقی برای اطمینان جوی از آب در شعله که چون یک الکتریسیته معطر است.

عملاً از جاب کسول خنک اطمینان جوی استفاده می شود. به طریقی این را هم با یک استفاده

نکته: در هر دو روش یکسان از استفاده می کنیم.

جوی نوع D: شامل غلات مثل گندم

هم از آب و هم هم برای اطمینان استفاده کرد.

BANKRE DANESH

Date: / /

Subject:

کند است و به حوض کسول سوز و جاب قابل اطمینان می شود. به عنوان سیم سیم سوزش جوی می تواند

سیم های سیم سوزش شود.

\* سیم سیم جوی - برق که حرف می کند چون سیم جوی به خط کسول است، سیم سوزش

سیم سیم جوی - به سوزش کسول سوزش و در خط کسول جوی (مندیان - سوزش جوی)

نکته: کسول سوزش این سیم سوزش سار است (خردگی)

۱۳ (در کتاب سار)

تغییر حالت باغ - جاب و سوزش استفاده از کسول

سیم سوزش سوزش کسول - در خط جوی سیم سوزش و در خط کسول سوزش کسول

\* سیم سیم جوی - در خط کسول سوزش کسول سوزش کسول سوزش کسول

\* جاب سوزش سوزش سوزش سوزش سوزش سوزش سوزش سوزش

کسول سوزش - به سوزش سوزش سوزش سوزش سوزش سوزش

\* جاب سوزش سوزش سوزش سوزش سوزش سوزش سوزش سوزش

\* جاب سوزش سوزش سوزش سوزش سوزش سوزش سوزش سوزش

\* جاب سوزش سوزش سوزش سوزش سوزش سوزش سوزش سوزش

نکته: کسول سوزش این سیم سوزش سار است (خردگی)

۱۳ (در کتاب سار)

اطمینان جوی

نکته: کسول سوزش این سیم سوزش سار است (خردگی)

۱۳ (در کتاب سار)

نکته: کسول سوزش این سیم سوزش سار است (خردگی)

BANKRE DANESH











\* فشار آرد - استیم ترا (طبله) حلاله - مایه در وسط کوزه ریخته و در ظرف دیگر ریخته و به سطح است.

\* سینه تر بجای از خنک های کوچک و سینه های بزرگ در میان آنها هیچ رابطه ای با سا  
رنگ دارد و این خانه ها می شود . پس در میان خان های بلند باید یک واحد را برای صفاتی آن قرار

از سطح ذخیره به جدول )

عبدالرحمن بن عبدالمطلب

نفس اس میانی

Small intestine -

W. J. Smith

— 225 —

تجارت عاموس کشنده - شکر - مل کیمیل، پیکین، سلطان، پیکر سفر آستان شاهی  
- مات - جهر آستان شاهی، شجرهای اسبکی آستان شاهی، شک آستان شاهی

کف، CO<sub>2</sub>، و سولفات هالوژن

اگر همین اسمی که در منبع مذکور است را این خدایان بدانند  
از تحقیق بر این اسمی استغاثی شود.

اساتیس انتخایب خفا میں شکر تھا :- ماحیت علو تا احوال (حب باب رسالتی پاکستا)

of Sunday

and O'Connell's -

- ضمیمہ عربی آن لائن مجلہ سحر السیما

مجلس شورای اسلامی

DATE DUE \_\_\_\_\_

Date: / /

**Subject :**

\* کجول حال میشتای سیربطیها در دست اندازید دستهای بالا صاف کردید و در دستهای  
که صاف است بخش میزدید و دستهای دیگر است که در میان حرکت کرده و با صاف و در دستهای دیگر در دستهای

عالمی دریاں، ترقی یافتہ ممالک اور ممالکِ درپیش

۱- دبی؛ «بی بدله» هزینه شیراست اما استفاده از آن برای ارزان‌تری است و زیاده‌اندیش

1 rub 000

۲- در تمام هزینه ها باید حد تا حدی که می شود از اجزای کوچک و اوراق و اسناد و غیره استفاده شود.

۳- از نظر اصولی جنگ صحنه‌ای لزوم آوردن همه بزرگ و عسکری نیست به این لحاظ که ۵۴

مچین هینا چ آوری، حوزین بیج حوزاره بیجانده سینه و تاقی بیجی اما بربردی بیاید از  
تو بخوابند و تاقی بیجی که مشکل از مایه ای است که آب سوزن دارد و حیوان بی باشد، بیاید

سودا از این کتابی صوری می بخشد

۳- نقله حضرت ابی بلال رضی الله عنہما سے نقل ہے کہ رسول اللہ صلی اللہ علیہ وسلم نے فرمایا کہ جو شخص میری شہادت دے گا وہ میری شہادت دینے والے کے برابر ہے۔

۵- سازمان اسناد و کتابخانه ملی در جمع حقیق عادلست مولا علیعلی - کتاب اسناد و

صورت است - بر ا - اینجی که قلم بر روی جبهه کشیدند است - از آن هنگام بنده را در پیشگاه پادشاه پنداری

تاریخ: ۱۳۰۸/۰۵/۰۵

[illegible]

\* به طبع استخوان دراز و پهن می باشد

اسم شش را بر کمر کسی این سیستم اضعاف می دهند این مردی

[illegible]

BURNING DOWNEST



کارهای

کارهای: برای یک نفر به مدت ۱۰ روز کارهای: یک نفر به مدت ۰.۶۵

\* ترتیب کارهای:

۱- ناز  
۲- ناز  
۳- ناز  
۴- ناز

\* کارهای: برای یک نفر به مدت ۱۰ روز کارهای: یک نفر به مدت ۰.۶۵

است: برای یک نفر به مدت ۱۰ روز کارهای: یک نفر به مدت ۰.۶۵

کلی: برای یک نفر به مدت ۱۰ روز کارهای: یک نفر به مدت ۰.۶۵

\* برای یک نفر به مدت ۱۰ روز کارهای: یک نفر به مدت ۰.۶۵

تفاوت: برای یک نفر به مدت ۱۰ روز کارهای: یک نفر به مدت ۰.۶۵

\* کارهای: برای یک نفر به مدت ۱۰ روز کارهای: یک نفر به مدت ۰.۶۵

با کار:

انواع خاموش کننده ها: ۱- خاموش کن

۲- خاموش کن

۳- خاموش کن

۴- خاموش کن

۵- خاموش کن

\* خاموش کن: برای یک نفر به مدت ۱۰ روز کارهای: یک نفر به مدت ۰.۶۵

\* خاموش کن: برای یک نفر به مدت ۱۰ روز کارهای: یک نفر به مدت ۰.۶۵

کلی: برای یک نفر به مدت ۱۰ روز کارهای: یک نفر به مدت ۰.۶۵

\* خاموش کن: برای یک نفر به مدت ۱۰ روز کارهای: یک نفر به مدت ۰.۶۵

است: برای یک نفر به مدت ۱۰ روز کارهای: یک نفر به مدت ۰.۶۵

کلی:

\* خاموش کن: برای یک نفر به مدت ۱۰ روز کارهای: یک نفر به مدت ۰.۶۵



[illegible][illegible][illegible]

\* طریقت کتبیہ - - - - - خیال کا جذبہ

کتابخانه عمومی شهید بهشتی - سازمان اسناد و کتابخانه ملی  
آدرس: تهران، خیابان ولیعصر، پلاک ۱۰۰، طبقه ۳، بخش ۳

بسم الله الرحمن الرحيم

1- در مورد ایدیا (idea) که در 1918

۲- طول سیم‌لوله برای دور کردن سیم‌ها در کندانسور

\* استخراج: منصفیات بنی و ریاضیات

\* کهنه چین از استخراج مایه پلاستیکی بود ابتدا خاصیتی همچو کافور داشت پس در درجه پلاستیکی می ماند

$\frac{H_{\text{ad}}}{H_0} = \frac{\rho_{\text{ad}}}{\rho_0}$

با عبودیت از آنکه ملاقات کند و در وقت (سجده کمال) در وقت آن که کسی سر

اصول احوال و اسرار

بهرای هر یک در حکم خود از این وقت تا به پایان کمال این خطه را به هر یک از  
انسان حکم (تقریباً) مقدر کرده اند و در هر یک مقدر کرده اند تا این روز

مجلس  
مجلس شورای معارف - مطبع - بخارا در سال ۱۳۲۰ (۱۳۲۰) - شش ماهی بخارا در سال ۱۳۲۰  
مجلس شورای معارف - مطبع - بخارا در سال ۱۳۲۰ (۱۳۲۰) - شش ماهی بخارا در سال ۱۳۲۰

دوست دیکھی شہر جا سیکھلا شمار در اسکاتھ ہفتی تعلیمی بنایہ (7) (1) (2) (3) (4) (5) (6) (7) (8) (9) (10) (11) (12) (13) (14) (15) (16) (17) (18) (19) (20) (21) (22) (23) (24) (25) (26) (27) (28) (29) (30) (31) (32) (33) (34) (35) (36) (37) (38) (39) (40) (41) (42) (43) (44) (45) (46) (47) (48) (49) (50) (51) (52) (53) (54) (55) (56) (57) (58) (59) (60) (61) (62) (63) (64) (65) (66) (67) (68) (69) (70) (71) (72) (73) (74) (75) (76) (77) (78) (79) (80) (81) (82) (83) (84) (85) (86) (87) (88) (89) (90) (91) (92) (93) (94) (95) (96) (97) (98) (99) (100) (101) (102) (103) (104) (105) (106) (107) (108) (109) (110) (111) (112) (113) (114) (115) (116) (117) (118) (119) (120) (121) (122) (123) (124) (125) (126) (127) (128) (129) (130) (131) (132) (133) (134) (135) (136) (137) (138) (139) (140) (141) (142) (143) (144) (145) (146) (147) (148) (149) (150) (151) (152) (153) (154) (155) (156) (157) (158) (159) (160) (161) (162) (163) (164) (165) (166) (167) (168) (169) (170) (171) (172) (173) (174) (175) (176) (177) (178) (179) (180) (181) (182) (183) (184) (185) (186) (187) (188) (189) (190) (191) (192) (193) (194) (195) (196) (197) (198) (199) (200) (201) (202) (203) (204) (205) (206) (207) (208) (209) (210) (211) (212) (213) (214) (215) (216) (217) (218) (219) (220) (221) (222) (223) (224) (225) (226) (227) (228) (229) (230) (231) (232) (233) (234) (235) (236) (237) (238) (239) (240) (241) (242) (243) (244) (245) (246) (247) (248) (249) (250) (251) (252) (253) (254) (255) (256) (257) (258) (259) (260) (261) (262) (263) (264) (265) (266) (267) (268) (269) (270) (271) (272) (273) (274) (275) (276) (277) (278) (279) (280) (281) (282) (283) (284) (285) (286) (287) (288) (289) (290) (291) (292) (293) (294) (295) (296) (297) (298) (299) (300) (301) (302) (303) (304) (305) (306) (307) (308) (309) (310) (311) (312) (313) (314) (315) (316) (317) (318) (319) (320) (321) (322) (323) (324) (325) (326) (327) (328) (329) (330) (331) (332) (333) (334) (335) (336) (337) (338) (339) (340) (341) (342) (343) (344) (345) (346) (347) (348) (349) (350) (351) (352) (353) (354) (355) (356) (357) (358) (359) (360) (361) (362) (363) (364) (365) (366) (367) (368) (369) (370) (371) (372) (373) (374) (375) (376) (377) (378) (379) (380) (381) (382) (383) (384) (385) (386) (387) (388) (389) (390) (391) (392) (393) (394) (395) (396) (397) (398) (399) (400) (401) (402) (403) (404) (405) (406) (407) (408) (409) (410) (411) (412) (413) (414) (415) (416) (417) (418) (419) (420) (421) (422) (423) (424) (425) (426) (427) (428) (429) (430) (431) (432) (433) (434) (435) (436) (437) (438) (439) (440) (441) (442) (443) (444) (445) (446) (447) (448) (449) (450) (451) (452) (453) (454) (455) (456) (457) (458) (459) (460) (461) (462) (463) (464) (465) (466) (467) (468) (469) (470) (471) (472) (473) (474) (475) (476) (477) (478) (479) (480) (481) (482) (483) (484) (485) (486) (487) (488) (489) (490) (491) (492) (493) (494) (495) (496) (497) (498) (499) (500) (501) (502) (503) (504) (505) (506) (507) (508) (509) (510) (511) (512) (513) (514) (515) (516) (517) (518) (519) (520) (521) (522) (523) (524) (525) (526) (527) (528) (529) (530) (531) (532) (533) (534) (535) (536) (537) (538) (539) (540) (541) (542) (543) (544) (545) (546) (547) (548) (549) (550) (551) (552) (553) (554) (555) (556) (557) (558) (559) (560) (561) (562) (563) (564) (565) (566) (567) (568) (569) (570) (571) (572) (573) (574) (575) (576) (577) (578) (579) (580) (581) (582) (583) (584) (585) (586) (587) (588) (589) (590) (591) (592) (593) (594) (595) (596) (597) (598) (599) (600) (601) (602) (603) (604) (605) (606) (607) (608) (609) (610) (611) (612) (613) (614) (615) (616) (617) (618) (619) (620) (621) (622) (623) (624) (625) (626) (627) (628) (629) (630) (631) (632) (633) (634) (635) (636) (637) (638) (639) (640) (641) (642) (643) (644) (645) (646) (647) (648) (649) (650) (651) (652) (653) (654) (655) (656) (657) (658) (659) (660) (661) (662) (663) (664) (665) (666) (667) (668) (669) (670) (671) (672) (673) (674) (675) (676) (677) (678) (679) (680) (681) (682) (683) (684) (685) (686) (687) (688) (689) (690) (691) (692) (693) (694) (695) (696) (697) (698) (699) (700) (701) (702) (703) (704) (705) (706) (707) (708) (709) (710) (711) (712) (713) (714) (715) (716) (717) (718) (719) (720) (721) (722) (723) (724) (725) (726) (727) (728) (729) (730) (731) (732) (733) (734) (735) (736) (737) (738) (739) (740) (741) (742) (743) (744) (745) (746) (747) (748) (749) (750) (751) (752) (753) (754) (755) (756) (757) (758) (759) (760) (761) (762) (763) (764) (765) (766) (767) (768) (769) (770) (771) (772) (773) (774) (775) (776) (777) (778) (779) (780) (781) (782) (783) (784) (785) (786) (787) (788) (789) (790) (791) (792) (793) (794) (795) (796) (797) (798) (799) (800) (801) (802) (803) (804) (805) (806) (807) (808) (809) (810) (811) (812) (813) (814) (815) (816) (817) (818) (819) (820) (821) (822) (823) (824) (825) (826) (827) (828) (829) (830) (831) (832) (833) (834) (83



Date: / /

Subject:

H → خالی

WH → بزرگترین

GC → اجزای گاز

RC → پلیمری

معمولاً در دستگاه‌های جداسازی گازها، گازها را با یک سیال حامل (مثلاً نیتروژن یا هیدروژن) مخلوط می‌کنند و این مخلوط را در یک ستون جداسازی قرار می‌دهند. در این ستون، اجزای مختلف گازها بر اساس خواص فیزیکی خود (مانند جرم مولی، قطب‌پذیری و ... ) از یکدیگر جدا می‌شوند.

\* تفاوت اصلی بین روش‌های جداسازی گازها در روش‌های مختلف چیست؟

\* انتقال با جویس (J) برای تفکیک ترکیب‌های مختلف است.

\* در روش‌های جداسازی با جویس، اجزای مختلف گازها بر اساس جرم مولی خود از یکدیگر جدا می‌شوند.

تفاوت‌های کلیدی:

- جداسازی با جویس

تفاوت‌های جداسازی با جویس و جداسازی با روش‌های دیگر:

- در روش‌های جداسازی با جویس، اجزای مختلف گازها بر اساس جرم مولی خود از یکدیگر جدا می‌شوند.

عوامل مؤثر بر جداسازی با جویس:

BAMIRI DANESH

Date: / /

Subject:

۳- جداسازی با روش‌های مختلف (در جدول زیر مشخص کنید)

۴- جداسازی با روش‌های مختلف

۵-

\* تفاوت اصلی بین روش‌های جداسازی گازها در روش‌های مختلف چیست؟

\* انتقال با جویس (J) برای تفکیک ترکیب‌های مختلف است.

\* در روش‌های جداسازی با جویس، اجزای مختلف گازها بر اساس جرم مولی خود از یکدیگر جدا می‌شوند.

۱- جداسازی با روش‌های مختلف

۲- جداسازی با روش‌های مختلف

۳- جداسازی با روش‌های مختلف

\* تفاوت اصلی بین روش‌های جداسازی گازها در روش‌های مختلف چیست؟

\* انتقال با جویس (J) برای تفکیک ترکیب‌های مختلف است.

\* در روش‌های جداسازی با جویس، اجزای مختلف گازها بر اساس جرم مولی خود از یکدیگر جدا می‌شوند.

\* تفاوت اصلی بین روش‌های جداسازی گازها در روش‌های مختلف چیست؟

۱- جداسازی با روش‌های مختلف (توضیح دهید که اجزای مختلف گازها چگونه از یکدیگر جدا می‌شوند)

۲- جداسازی با روش‌های مختلف

۳- جداسازی با روش‌های مختلف

۴- جداسازی با روش‌های مختلف

BAMIRI DANESH



